

HAPB "1. ALDE ZAHARRA" EREMUA (AZPEITIA).
INGURUMEN-DOKUMENTU ESTRATEGIKOA. 2024ko apirila



**AZPEITIKO "1. ALDE ZAHARRA" EREMUAREN
HIRI-ANTOLAMENDUKO PLAN BEREZIA**

INGURUMEN-DOKUMENTU ESTRATEGIKOA
(Ingurumen-ebaluazio estrategiko sinplifikatuari hasiera emateko eskaera)

2024ko apirila

SINAccc5a31e-82dd-425a-8909-dd17cc70fbc1
Egiaztagiria: honen bidez jakinarazten da dokumentu hau Udaltzatza behin betiko izaeraz onartu zuela 2024/09/10ean egindako bilkuran.

HAPB "1. ALDE ZAHARRA" EREMUA (AZPEITIA).
INGURUMEN-DOKUMENTU ESTRATEGIKOA. 2024ko apirila



AURKIBIDEA

- I.- Dokumentu honen xedea.
- II.- Plangintzaren helburua.
- III.- Proposatutako planaren eta haren alternatiba zentzuzkoen eta teknika- eta ingurumen-ikuspegitik bideragarrien irismena eta edukia.
- IV.- Plan edo programaren aurreikusteko moduko garapena.
- V.- Ingurumen-ebaluazio estrategiko sinplifikatuaren prozedura aplikatzeko arrazoiak.
- VI.- Eraginpeko lurralde-eremuan plana garatu aurretik ingurumenaren egoera karakterizatzeko.
- VII.- Aurreikus daitezkeen ingurumen-ondorioak eta, egoki bada, kuantifikatzea.
- VIII.- Arloko eta lurraldeko plan konkurrenteen gaineko aurreikusteko moduko eraginak.
- IX.- Kontuan hartutako alternatibak hautatzeko zioen laburpena.
- X.- Klima-aldaketa kontuan hartuta plana aplikatzeak ingurumenean izan dezakeen edozein eragin negatibo garrantzitsu prebenitzeko, murrizteko eta, ahal den heinean, zuzentzeko aurreikusitako neurriak.
- XI.- Planaren ingurumen-jarraipenerako aurreikusitako neurrien deskribapena.
- XII.- Inpaktu akustikoaren azterketa.
- XIII.- Idazlariak
- XIV.- Planoak.

ERANSKINAK

- 1.- NANen kopiak.
- 2.- Planoak.

V.- INGURUMEN-EBALUAZIO ESTRATEGIKO SINPLIFIKATUAREN PROZEDURA APLIKATZEKO ARRAZOIAK.



Abenduaren 9ko 21/2013 Legeak, ingurumen-ebaluazioari buruzkoak, 6. artikuluan ezartzen du zer irizpide hartu behar diren kontuan hirigintza-plangintza ingurumen-ebaluazio estrategiko arruntaren edo ingurumen-ebaluazio estrategiko sinplifikatuaren berezko jarraibideen mende jartzeko. Zehazki, artikuluko horretako 2. atalean adierazitakoaren arabera, ingurumen-ebaluazio estrategiko sinplifikatua behar dute honako hauek:

- a) *Aurreko atalean aipatutako plan eta programen aldaketa txikiek.*
- b) *Aurreko atalean aipatutako plan eta programek, udalerriko azalera txikiko eremuen erabilera ezartzen dutenek.*
- c) *Etorkizunean proiektuak baimentzeko esparrua ezarriz, aurreko atalean aipatutako gainerako eskakizunak betetzen ez dituzten plan eta programek.*

Halaber, Euskadiko Ingurumen Administrazioari buruzko abenduaren 9ko 10/2021 Legeak II.B eranskinean aurreikusten du ingurumen-ebaluazio estrategiko sinplifikatuaren prozedurari atxiki behar zaizkiola:

- 1.- *II.A Eranskinoko plan eta programak, udalerriko azalera txikiko eremuen erabilera ezartzen dutenak.*
- 2.- *II.A Eranskinoko plan eta programen aldaketa txikiak, II.G Eranskinoko aldaketa txikien definizioaren arabera.*
- 3.- *Etorkizunean proiektuak baimentzeko esparrua ezarriz, II.A Eranskinoko 6. eta 7. ataletako gainerako eskakizunak betetzen ez dituzten plan eta programak.*

Bestalde, lurralde-antolamenduko planak eta hirigintza-antolamenduko tresnak onartzeko prozedurak arautzen dituen martxoaren 24ko 46/2020 Dekretu berrian ezarritakoaren arabera (31. eta 32. artikulukoak), plan bereziei ingurumen-ebaluazio estrategiko sinplifikatua egin behar zaie.

Xedapen horiek guztiek osatzen duten testuinguru orokorrean, aztertzen ari garen Plan Bereziak ingurumen-ebaluazio estrategiko sinplifikatuaren prozedura bete duela ondoriozta daiteke, honako arrazoi hauek guztiak kontuan hartuta:

- * Lehenik eta behin, 46/2020 Dekretuan berriaz adierazitakoaren arabera (31. eta 32. artikulukoak).
- * Bigarrenik, 21/2013 Legeko "6.2.c" artikuluan adierazitakoaren arabera, Plan Berezia garatzeko sustatu beharreko proiektuek ez dituztelako betetzen lege horretako "6.1" artikuluan ezarritako baldintzak.
- * Hirugarrenik, 10/2021 Legeko II.B.3 artikuluan adierazitakoaren arabera, Plan Berezia garatzeko sustatu beharreko proiektuek ez dituztelako betetzen lege horretako II.A Eranskinean (6. eta 7. atalak) artikuluan ezarritako baldintzak.

HAPB "1. ALDE ZAHARRA" EREMUA (AZPEITIA).
INGURUMEN-DOKUMENTU ESTRATEGIKOA. 2024ko apirila

Eremu laua da, guztiz urbanizatua eta artifizializatua, eta irisgarritasun ona du Azpeitiko hiri-
inguruetik.

2.- Klima.

Azpeitiko urteko batez besteko tenperatura 14°C da (Gipuzkoan 13°C). Udako batez bestekoa
21°C-koa da, eta negukoa 7°C-koa. Prezipitazioak ohikoak dira, 1.200 mm inguruak.

Köpen sailkapenaren arabera, urtaro lehorrik gabeko klima epel hezea edo atlantikoa du.

Ipar-ekialde (egunez eta udan) eta mendebalde - hego-mendebalde (gauean eta neguan)
norabideko haizeak dira nagusi.

3.- Airearen kalitatea.

EAEko Airearen Kalitatea Kontrolatzeko Sareak (Ekonomiaren Garapen, Jasangarritasun eta
Ingurumen Sailaren mendekoa) neurketa-estazio bat du Azpeitian, hain zuzen ere, Perdillegi
kalean kokatua. 2024. urteari buruzko airearen kalitatearekin lotutako datuetako batzuk
hurrengo taulan adierazitakoak dira.

1. TAULA. AIREAREN KALITATEA. 2024. URTEA

EZ Batez bestekoa (µg/m ³)	NO ₂ Batez bestekoa (µg/m ³)	NO _x Batez bestekoa (µg/m ³)	PM ₁₀ Batez bestekoa (µg/m ³)	OZONOA Batez bestekoa (µg/m ³)	O ₃ 8h Batez bestekoa (µg/m ³)
5	14	22	33,25	25	32

Oro har hartuta, airearen kalitatea ona da eta parametro bakoitzerako ezarritako kalitate-
helburuak betetzen dira, legezko eguneko mugak gainditu gabe (1073/2002 ED).

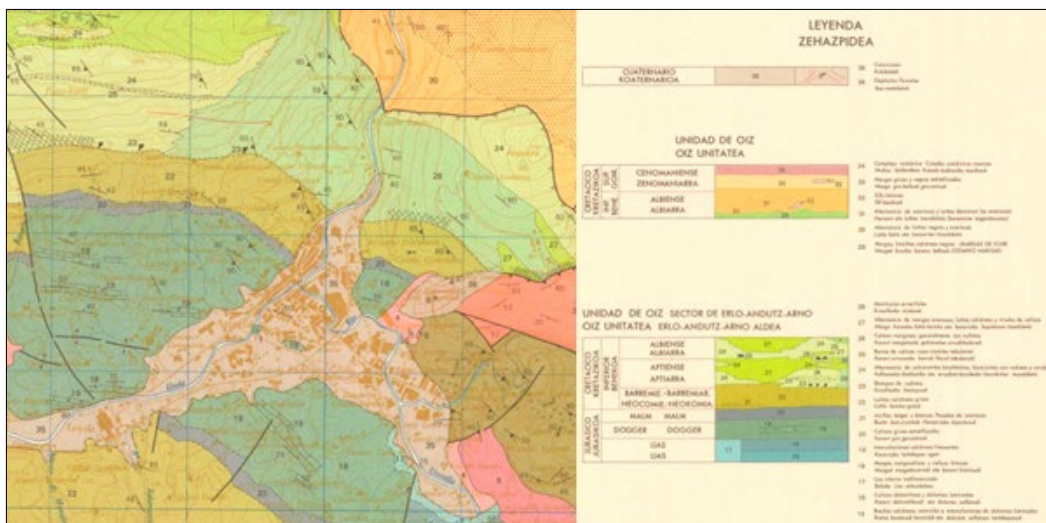
4.- Orografia.

"1. Alde Zaharra" eremua Urola ibaiaren lautada alubialean dago. Orografia laua du.

5.- Geologia eta Geomorfologia.

"1. Alde Zaharra" eremua Urola ibaiaren arroan dago, iparraldean dagoen eta Urgoniar eta
Supra-Urgoniar konplexuetako materialak azaleratzen diren Bizkaiko antiklinorioaren
luzapeneko Tolosa-Arno mendia antiklinorioaren eta hegoaldean dagoen, iparralderantz doan
eta Urgoniar eta Supra-Urgoniar konplexuetako materialak eta Purbek fazeiak dituen Udalaiz-
Aizkorri antiklinal-failaren egituren artean.

HAPB "1. ALDE ZAHARRA" EREMUA (AZPEITIA).
INGURUMEN-DOKUMENTU ESTRATEGIKOA. 2024ko apirila



Iturria: Euskal Herriko Mapa Geologikoa. EEE

1:25.000 eskalako Euskal Autonomia Erkidegoko Mapa Geologikoan, gainazaleko metaketen litologia bat lotzen zaio, Urola ibaiak jalkitako alubioi-materialena. Material horiei, porositateagatiko iragazkortasun ertaina eta akuiferoen kutsadurarekiko kalteberatasun handia lotzen zaizkie, geoEuskadi bisorearen arabera.

Eremuan ez da identifikatu Interes Geologikoko Lekurik (IGL).

Ibai-jabari geomorfologikoko ingurunea da. Hondo laua eta estua du eta honako hauek inguratzen dute: Izarraitz mendigunearen (Erlo mendiaren gailurra, 1030m) hegalek, mendebaldean; Ernio (1076 m) eta Gatzume (997m) mendien inguruek, ekialdean; eta Samiño (932m), Izazpi (967m) eta Murumendi (862) mendilerroek, hego-mendebaldean eta hegoaldean. Eremua Urolaren alubioi-sakonunean dago (uholde-lautada), ibai nagusiak Ibaiederren ekarpenak jasotzen dituen erdiko arroaren eremuan eratzen dituen meandroetako batean.

Lurralde lau samarra eta malda txikikoa da (% 0-3), eta itsas mailatik 80-90 metrora dago.



Iturria. geoEuskadi bisorea

SINAccc5a31e-82dd-425a-8909-dd17cc70fbc1 Egiaztagiria: honen bidez jakinarazten da dokumentu hau Udaltzatzen da dokumentu hau Udaltzatzen behin betiko izaeraz onartu zuela 2024/09/10ean egindako bilkuran.

HAPB "1. ALDE ZAHARRA" EREMUA (AZPEITIA).
INGURUMEN-DOKUMENTU ESTRATEGIKOA. 2024ko apirila

6.- Edafologia eta gaitasun agrologikoa.

Alubioi-jatorriko lurzorua, bere garaiari balio agrologiko handiagoa edo txikiagoa zutenak, erabat desagertu dira, artifizializatu egin baitira lehendik zeuden hiri-erabilerak hartzeko (bizitegi-eraikinak, ekipamenduak, kaleak, aparkalekuak...).

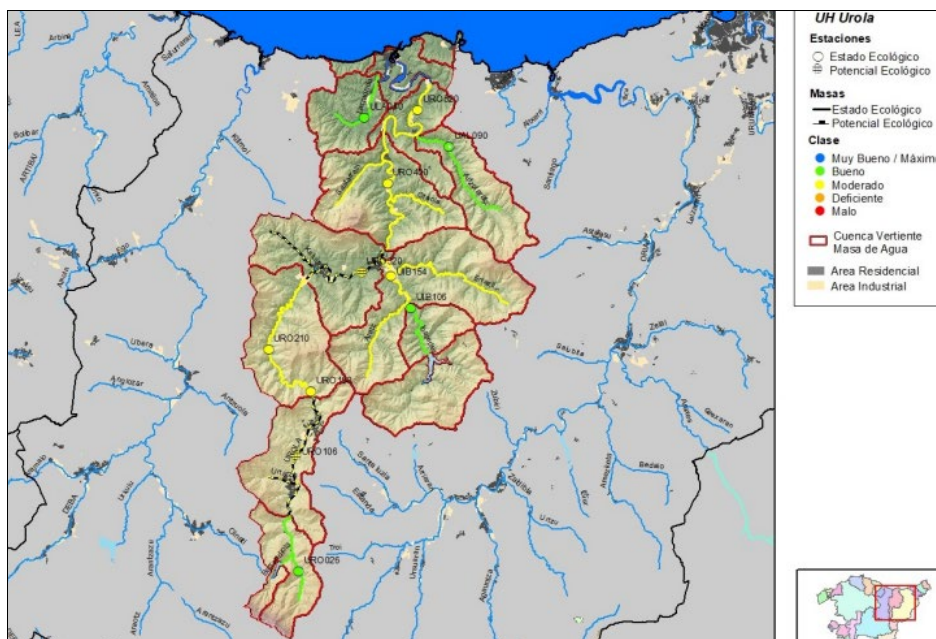


7.- Azaleko uren hidrologia eta kalitatea.

"1. Alde Zaharra" eremuak Urola ibaiaren erdiko arrora drainatzen du. Aizkorri mendilerroan jaio ondoren eta Kantauri itsasoan itsasoratzen da, Zumaian (Zumaiako itsasadarra). Osagai hidraulikoari erreparatuta, EAEko Ibaien eta Erreken Ertzak Antolatzeko Lurraldearen Arloko Planak $100 < A \leq 200$ Km² mailakotzat hartzen ditu ibai-tarte horiek.

"IEAeko Ibaien Egoera Biologikoaren Jarraipen Sarearen txostena. 2020ko kanpainaren emaitzen txostena"-ren arabera (URA, 2021eko maiatza), eremu-inguruan igarotzen diren ibai-tarteetako uren kalitateak egoera/potentzial ekologiko moderatua izan du 2016-2020 bosturtekoan eta 2020an, ondorengo irudian ikus daitekeen bezala.

UROLA UNITATE HIDROLOGIKOAREN EGOERA EKOLOGIKOA (2020).



Iturria. URA. Uraren Euskal Agentzia EAEko Ibaien Egoera Biologikoaren Jarraipen Sarea. Urola Unitate Hidrologikoa. 2020ko kanpaina

Urola-D (2016-20) masaren egoera ekologikoaren adierazleek, azterketa-eremutik hurbilen dagoenak eta URO320 azaleko ur-masa adierazgarriak bereizgarri dituenak, ez dute potentzial ekologiko ona lortzen, komunitate fitobentonikoan dituen gabeziengatik, eta 2016an bakarrik du uraren kalitate fisiko-kimiko ez-nahikoa.

HAPB "1. ALDE ZAHARRA" EREMUA (AZPEITIA).
INGURUMEN-DOKUMENTU ESTRATEGIKOA. 2024ko apirila

Arrain-komunitateak behin eta berriz izaten du egoera moderatua. 2017an bakarrik lortu zuen egoera/potentzial ekologiko ona, eta gainerako urteetan egoera/potentzial ekologiko moderatuari eutsi dio.



Masa	Estación	Indicador	2016	2017	2018	2019	2020
Urola-D	URO320	Macroinvertebrados	Muy Bueno	Bueno	Muy Bueno	Muy Bueno	Bueno
		Fitobentos	Moderado	Bueno	Moderado	Moderado	Moderado
		Fauna Piscícola	Moderado	Moderado*	Moderado	Moderado	Moderado
		Estado biológico	Moderado	Bueno	Moderado	Moderado	Moderado
		Fisicoquímica	<Bueno	Bueno	Muy Bueno	Bueno	Bueno
		Hidromorfología	No evaluado	No evaluado	No evaluado	No evaluado	Malo
		Potencial ecológico	Moderado	Bueno	Moderado	Moderado	Moderado

Iturria. EAEko Ibaien Egoera Biologikoaren Jarraipen Sarea. Oria Unitate Hidrologikoa. 2020Ko kanpaina URA. Uraren Euskal Agentzia

Urolaren ibaiadarrek egoera ekologiko ona dute kalitate fisiko-kimiko eta biologikoko elementu guztietan, Ibaieder ibaiaren arroko fitobentoen kasuan izan ezik. Masa horrek berak egoera ekologiko ona izan du, 2018an eta 2020an izan ezik, egoera moderatua izan baitzuen, jarraian ikusiko den bezala.

Masa	Estación	Indicador	2016	2017	2018	2019	2020
Ibaieder-B	UIB154	Macroinvertebrados	Bueno	Bueno	Bueno	Bueno	Moderado
		Fitobentos	Bueno	Bueno	Moderado	Bueno	Bueno
		Fauna Piscícola	Bueno	Bueno	Bueno	Bueno	Bueno*
		Estado biológico	Bueno	Bueno	Moderado	Bueno	Moderado
		Fisicoquímica	Bueno	Bueno	Bueno	Muy Bueno	Bueno
		Hidromorfología	No evaluado	No evaluado	No evaluado	No evaluado	Deficiente
Estado ecológico	Bueno	Bueno	Moderado	Bueno	Moderado		

Iturria. EAEko Ibaien Egoera Biologikoaren Jarraipen Sarea. Oria Unitate Hidrologikoa. 2020ko kanpaina URA. Uraren Euskal Agentzia

2015-2021 aldirako Kantauri Ekialdeko Plan Hidrologikoaren arabera, Urola D ur-masa (ES111R032010) asko aldatuta dago kanalizazioengatik eta ertzen (defentsa) eta estalduren babesagatik eta, horregatik, egoera ona lortzea oso zaila da oztopo horiek kendu gabe. Ildo horretan, "EAEko Kantauri Ekialdeko Demarkazio Hidrografikoko ibaien kategoriako ur-masen kalitate hidromorfologikoko elementuen ebaluazioa" azterlanaren arabera, Urola D ur-masaren baldintza morfologikoen eta egoera hidromorfologikoen aldaketa-maila handia dute (ur-masa oso aldatua).

2022-27ko Kantauri Ekialdeko Berrikuspenaren Plan Hidrologikoaren ingurumen-helburua da Urola D ur-masan egoera/potentzial ekologiko ona lortzea 2027ko epemugan, eta egoera kimiko ona lortzea 2021ean edo lehenago.

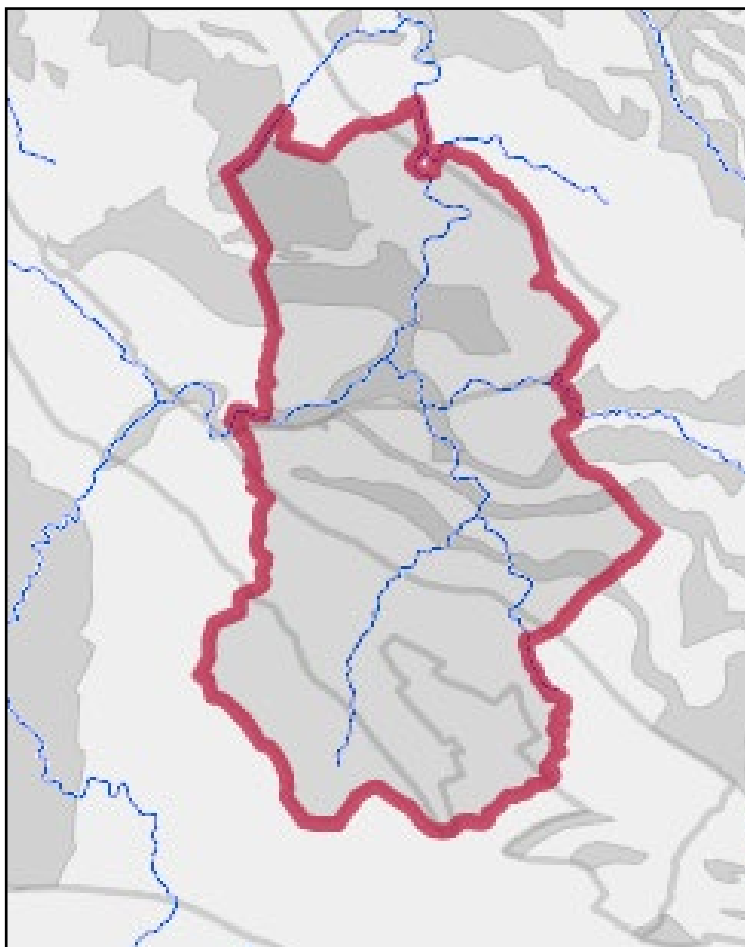
Eremuan ez dago hiri-hornidurako hargunerik.

Heriotzarik gabeko arrantza baimenduta dago Urola ibaia eraginpeko eremutik gertu igarotzen den tartean.

8.- Hidrogeologia.



Izarraitz Lurpeko Uren Masaren barruan (ES017MSBTES111S000007) hainbat sektore identifikatu dira. "1. Alde Zaharra" eremua Izarraizko Kuaternarioko Sektore Hidrogeologikoa (IKSH) da, eta Izarraitz Sektore Hidrologikoarekin (ISH) lotuta dago iparraldean. Hidrologikoki, ISH hori Urola ibaiaren arroan sartuta dago oso-osorik eta, IKSHk bezala, han isurtzen ditu urak, hurrengo grafikoan ikus daitezkeen bezala.



Iturria. geoEuskadi bisorea.

Kuaternarioko Sektore Hidrogeologikoa alubioi-metakinek eta metakin detritiko finkatugabe, oso heterogeneo, ale aldakorreko tamainako (legarrak, hareak, lohiak eta buztinak), potentzia aldakorreko eta porositatearen araberako batez besteko iragazkortasunekoek osatzen dute. Fазieak maiz eta bat-batean aldatzen dira alboetan eta horrek anisotropia handia ematen diete eta iragazkortasun-aldaketak oso azkarrak izan daitezke metakin berean.

HAPB "1. ALDE ZAHARRA" EREMUA (AZPEITIA).
INGURUMEN-DOKUMENTU ESTRATEGIKOA. 2024ko apirila



Metakin horiek akuifero detritikoak sortzen dituzte, batez ere tamaina txikikoak eta errendimendu eskasekoak, gehienetan finkatugabeak, pikor arteko porositatekoak eta anisotropia handikoak. Zeharkatzen dituzten azaleko ibilguekin hidraulikoki konektatuta egoteko joera dute, influentzia/afluentzia harreman aldakorrek azaleko ibilguaren sartze-mailaren, akuiferoako eta ibaiko ur-geruzaren garaiera erlatiboan, materialen parametro hidraulikoen eta ibai-oheko lohi-mailaren arabera. Konexio hidraulikoa izaten dute material finkatuei elkartutako akuifero hurbilekin ere. Maila piezometrikoaren gainazal topografikoarekiko hurbiltasunak kutsadurarekiko urrakortasun handia du berarekin.

Kantauri Ekialdeko Demarkazio Hidrografikoaren Plan Hidrologikoaren arabera (2022-27 berrikuspena), lurpeko ur-masa horiek ingurumen-helburuak betetzen dituzte (erabateko egoera ona).

9.- Landaredia eta lurzoruaren erabilera.

Eremuan ez dago zuhaitz- edo landare-espezie esanguratsurik eta/edo interesgarririk.

10.- Intereseko fauna.

Fauna-mota horren presentzia, neurri handi batean, landare-estalkiaren antropizazio-/urbanizazio-mailak eta sinplifikazio-mailak baldintzatzen du.

Eraginpeko eremua ingurunearen eta hiri-paisaiaren parte da, eta eraikinen eta landaredi antropizatuko eremuak daude bertan.

Baztertu egin da Espezie Mehatxatuen Euskal Katalogoan jasotako espezieen presentzia.

Eremuaren inguruan gainazalean igarotzen den Urola ibaiaren tarteari dagokionez, ez da kontuan hartzen ingurune urtar horretako espezieei buruzko eragin esanguratsurik.

11.- Korridore ekologikoak.

"1. Alde Zaharra" eremua ez dago EAeko Korridore Ekologikoen Sarean.

12.- Espazio babestuek eta Natura Intereseko Eremuak.

Eremua ez da inolako espazio babesturen edo edozein kategoriatan inbentariatutako natura-intereseko eremuren parte: parke naturala, biotopo babestua, zuhaitz berezia, Natura 2000 Sareko (BGL) zona edo lekua, KBE, HBBE, ibai-erreserba naturalak, etab.

13.- Paisaia.

Eremua Azpeitiko hiri-ingurunearen eta ingurumen- eta paisaia-unitate baten parte da.

HAPB "1. ALDE ZAHARRA" EREMUA (AZPEITIA).
INGURUMEN-DOKUMENTU ESTRATEGIKOA. 2024ko apirila

14.- Kultura-ondarea.

"1. Alde Zaharra" eremuan dauden balio kultureko eraikinen eta elementuen zerrenda indarrean dagoen 2013ko HAPOn katalogoan jasotakoa da, eta honako hauek osatzen dute:



A.- Ondare arkitektonikoko elementu katalogatuak:

a) EAEko Monumentu gisa deklaraturako/hasiera emandako ondasun higiezinak:

- * Antxieta jauregia (1).
- * Basozabal jauregia (2).
- * Soreasuko Sebastian Donearen eliza (6).
- * Eliz Kale 1eko etxea (7).
- * Altuna etxea (19).
- * Enparan etxea (28).

b) EAEko Monumentu deklaratzeko proposaturako ondasun higiezinak.

- * Udaletxe ohia (5)
- * Abitaingo ikuztegia (15).
- * Udaletxea (27).
- * Enparan zubia (112).

c) Udal-babeseko ondasun higiezinak.

- * Enparan kaleko 4 zenbakiko etxea (3).
- * Enparantza Nagusiko 6., 7., 8., 9. zenbakiko etxea(8).
- * Korregidorearen etxea (10).
- * Erdikaleko 23. Zenbakiko etxea (11).
- * Eliz Kale 21eko etxea (14).
- * Erdikaleko 20. zenbakiko etxea (22).
- * Enparantzako 2-3 zenbakiak / Enparan kaleko 2. zenbakia (25).
- * Julian Elorza zubia (96).
- * Parrokia-etxea (136)

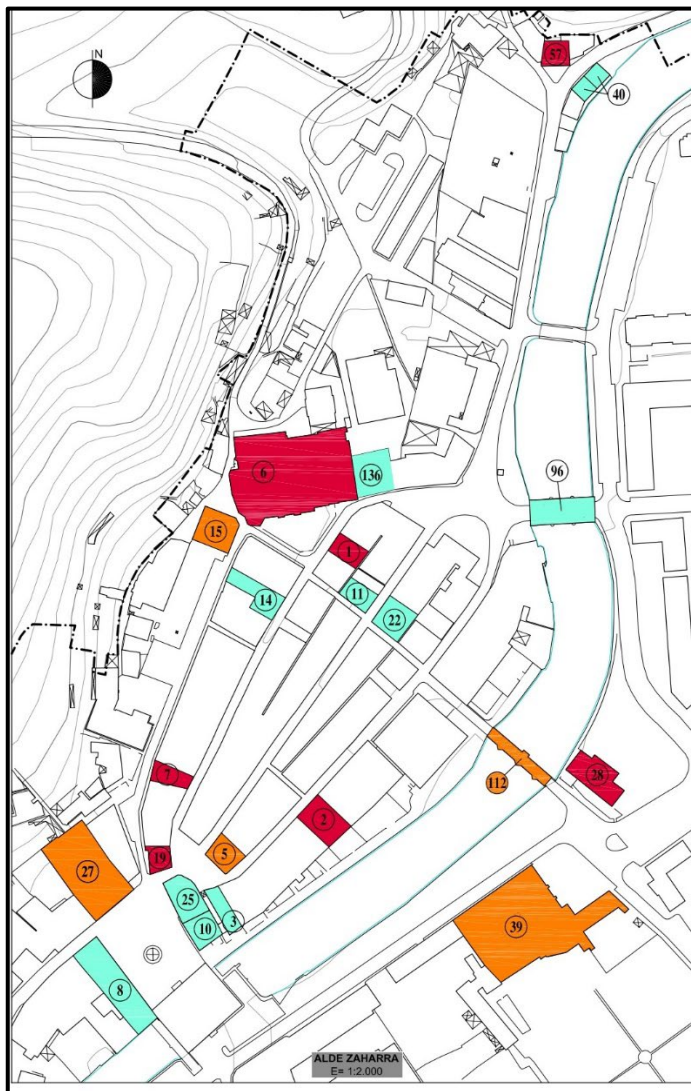
Eraikin eta elementu horien egoera grafiko honetan jasotakoa da.

Aurreko zerrendan azaldutako zenbakiak grafiko horretan bertan jasotakoak dira.

HAPB "1. ALDE ZAHARRA" EREMUA (AZPEITIA).
INGURUMEN-DOKUMENTU ESTRATEGIKOA. 2024ko apirila



SINAccc5a31e-82dd-425a-8909-dd17cc70fbc1
Egiaztagiria: honen bidez jakinarazten da dokumentu hau Udaltzatzen bitiko izaeraz onartu zuela 2024/09/10ean egindako bilkuran.



Nolanahi ere, kontuan izan behar da, eraikin eta elementu horietatik guztietatik, Plan Bereziak bizitegi-eraikinei bakarrik eragiten diela, eta ez gainerakoei.

B.- Ondare arkeologikoko elementu katalogatuak:

- a) Euskal Kultura Ondarearen inbentario orokorrean EAEko Monumentu Multzo kategoriarekin inskribatutako eremu arkeologikoak:
 - * Alde Zaharra (1).
- b) EAEko Monumentu deklaratzeko proposatutako ondasun higiezinak.
 - * San Agustin komentua (E)

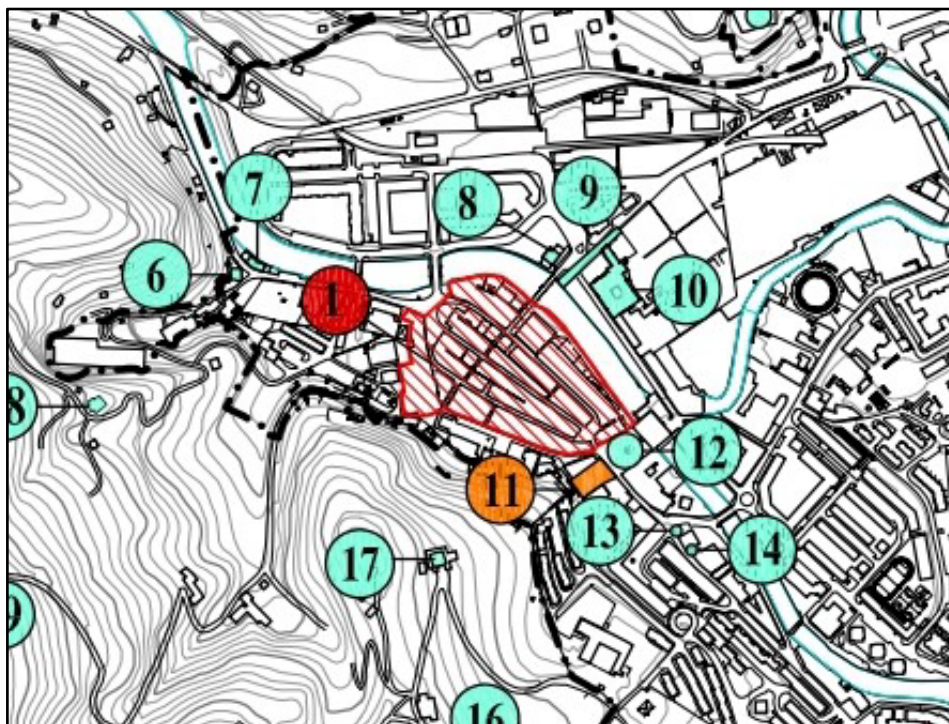
HAPB "1. ALDE ZAHARRA" EREMUA (AZPEITIA).
INGURUMEN-DOKUMENTU ESTRATEGIKOA. 2024ko apirila

c) EAEk ustezko zona ekologikokotzat deklaraturako eremu arkeologikoak:

- * Enparan dorretxea (8).
- * Santo Domingo komentua (12).
- * Santa Kruz ermita (ageriko egiturarik gabe) (13).
- * Bustinzuriko San Martin ospitalea (14)



Eremu horien kokapena grafiko honetan jasotakoa da. Aurreko zerrendan azaldutako zenbakiak edo kodeak grafiko horretan bertan jasotakoak dira.



Nolanahi ere, kontuan izan behar da, eremu horietatik guztietatik, Plan Bereziak bizitegi-erakinek okupaturakoei bakarrik eragiten diela, eta ez gainerakoei.

15.- Sozioekonomia.

EUSTATetik edo Udaletik bertatik lortutako informazioaren arabera, horri buruz nabarmendu beharreko aurreikuspenetako batzuk Azpeitiari buruzko honako hauek dira:

- * 2023an 15.320 biztanle zituen; horietatik, % 49,51 emakumeak ziren eta % 50,49 gizonak.
- * Indarreko Hiri Antolamenduko Plan Orokorrean (Betiko O.: 2013-IX-17) adierazitakoaren arabera, udalerrriaren azalera osoa 6.939,82 ha-koa da. Guztizko horretatik, 245 ha inguru (% 3,54) hiri-lurzoru gisa sailkatuta daude (horri dagokionez, ez dira zenbatu HAPO horren aldaketa puntualetatik erator litezkeen aldaketak, onartu zenetik sustatutakoak).

HAPB "1. ALDE ZAHARRA" EREMUA (AZPEITIA).
INGURUMEN-DOKUMENTU ESTRATEGIKOA. 2024ko apirila

- * Guztira 6.707 etxebizitza ditu, horietatik 5.831 nagusiak edo okupatuak (2022ko Eustat).
- * 2021ean, batez besteko errenta ekonomikoa 23.801 eurokoa zen pertsonako. Era berean, urte horretan bertan, emakumeen batez besteko errenta 18.466 €/emakumeko zen, eta gizonena 23.801 €/gizoneko.



16.- Mugikortasuna.

Azpeitia ondo komunikatutako lurraldea da, eta lehentasunezko intereseko sarerako loturak ditu inguruko herrietan.

Ibilgailuentzako sarbidea ona da, udalerriko hirigunean baitago.

Mugikortasun ez-motordunari dagokionez, oinezkoen eta bizikleten irisgarritasuna (bidegorria) ezin hobea da.

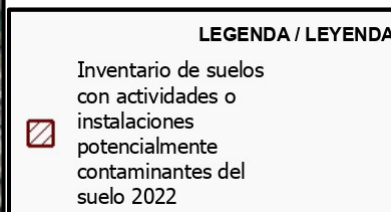
17.- Ingurumen-arriskuak.

17.1.- Higadura.

Euskal Autonomia Erkidegoko lurzoruen higadura-maparen arabera (1: 25.000 eskala), higadura-maila baxuko, lurzoru-galera onargarriko eta higadura garbirik gabeko zona batean kokatuta dago eremua.

17.2.- Kutsatuta egon daitezkeen lurzoruak.

Kutsagarriak izan daitezkeen jarduerak edo instalazioak dituzten edo izan dituzten lurzoruen inbentarioaren edukia araber, eremuan dauden mota horretako lurzoruak ondorengo grafikoan adierazitakoak dira.



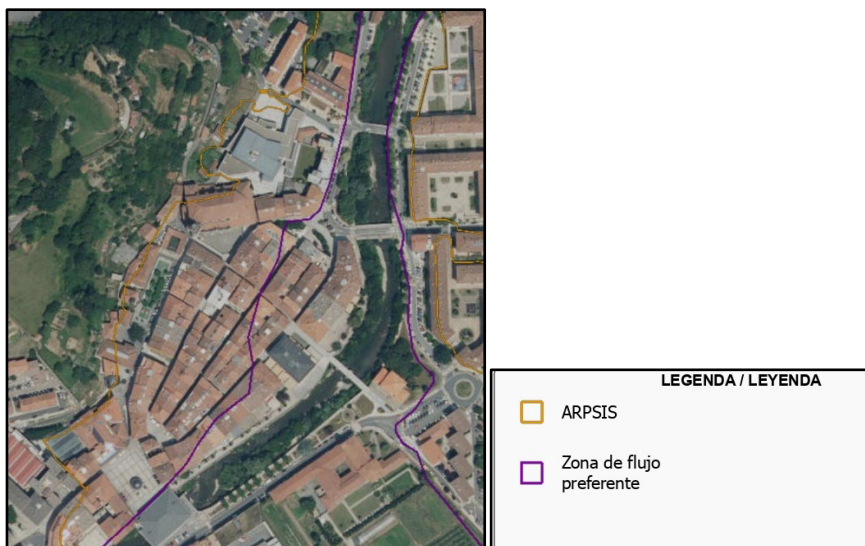
HAPB "1. ALDE ZAHARRA" EREMUA (AZPEITIA).
INGURUMEN-DOKUMENTU ESTRATEGIKOA. 2024ko apirila

17.3.- Uholde-arriskua.

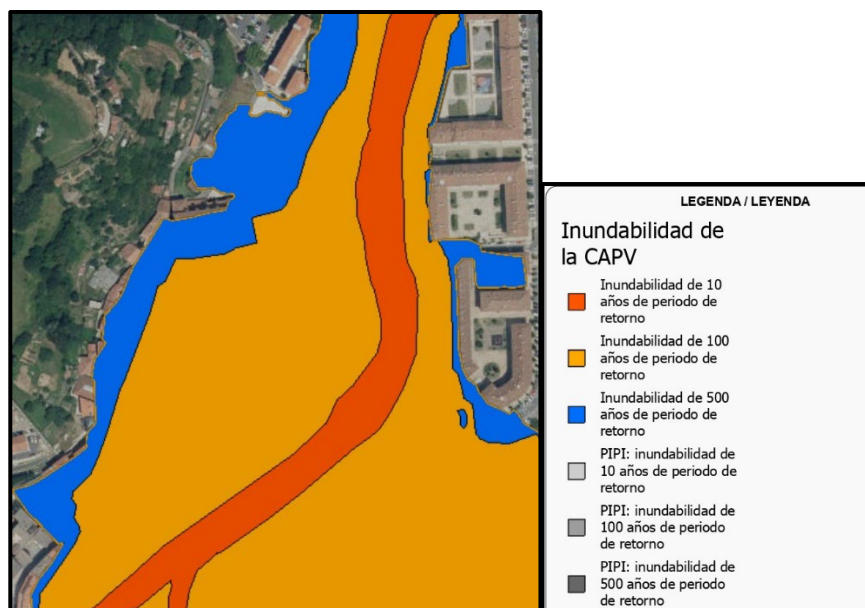
EAEko uholde-arriskuari buruzko kartografian jasotakoaren arabera, "1. Alde Zaharra" eremua hurrengo grafikoetan agertzen diren baldintzatzaila eta arriskuen eraginpean dago.



Alde batetik, ES017-GIP-URO-02 kodea duen Azpeitia izeneko Uholdeak izateko Arrisku Potenzial Esanguratsuko Eremuaren (UAPEE) eta Lehentasunezko Fluxu Eremuaren parte da, hurrengo grafikoan adierazitako baldintzetan.



Gainera, uholde-arriskua dago 10 urteko (probabilitate handia), 100 urteko (probabilitate ertaina) eta baita 500 urteko (probabilitate txikia) errepikatze-aldietarako ere, hurrengo grafikoan adierazitako baldintzetan.



HAPB "1. ALDE ZAHARRA" EREMUA (AZPEITIA).
INGURUMEN-DOKUMENTU ESTRATEGIKOA. 2024ko apirila

Oro har, gainezkatze nagusiaren arrazoia ibilguan dauden egiturek eragindako buxadurarekin dago lotuta, batez ere zubiekin, eta honako hau da defentsa-helburua: T50/T100.



Uholde Arriskua Kudeatzeko 2022-27 Planaren Berrikuspenean eta Eguneratzean murriztu egiten dira UAPEE horrek eragindako arriskua eta biztanleria 1. plangintza-zikloan adierazitakoarekin alderatuta, eta I. Multzoaren barruan hartzen ditu, hain zuzen ere, hondamendia eragin dezaketen kalteen arrisku oso handia duten UAPEEak, gertatzeko probabilitate txikia duten gertaeretan uholdeetatik babesteko egiturazko neurriak lehentasunez hartu behar direnean.

17.4.- Akuiferoen kutsadurarekiko kalteberatasuna.

Eraginpeko eremua kalteberatasun handiko lurralde bati dagokio.

17.5.- Arrisku sismikoak.

EAEko Arrisku Sismikoari Aurre Egiteko Larrialdi Plan Bereziak (Eusko Jaurlaritzak, 2021eko berrikuspenean) ezartzen du azterketa-eremua VI arrisku sismikoko eremu batean dagoela. Udalerrian VII. maila gainditzen ez denez, ez da beharrezkoa Larrialdi Sismikoko Planik egitea eta, ondorioz, ez da tokiko Jarduketa Planik egitea ere.

17.6.- Baso-suteen arriskua.

Eremuak baso-sutearen arrisku txikia du.

17.7.- Arrisku kimikoa (SEVESO araudia).

Geoeuskadiren informazioaren arabera, inguruan ez dago atal horretako industriarik.

17.8.- Salgai arriskutsuen garraioaren arriskua.

Aztertutako informazioaren arabera, ez da horrelako arriskurik detektatu.

17.9.- Zarata.

2014ko urriaren 7ko Ebazpenaren bidez, Azpeitiko Udalak behin betiko onartu zuen udalerriko zarata-mapa. Haren edukari eta "1. Alde Zaharra" eremuari dagokionez, honako aurreikuspen hauek nabarmendu behar dira:

HAPB "1. ALDE ZAHARRA" EREMUA (AZPEITIA).
INGURUMEN-DOKUMENTU ESTRATEGIKOA. 2024ko apirila

A.- Lehendik dagoen bizitegi-izaerako eremu akustiko baten parte da, hurrengo grafikoan ikus daitekeen bezala.



B.- Horrelako bizitegi-eremu batean aplikatu beharreko kalitate akustikoaren helburuak hurrengo taulan adierazitakoak dira.

ÁREAS ACÚSTICAS	Objetivos de Calidad dB(A)	
	Ld / Le	Ln
Residencial existente	65	55
Industrial existente	75	65
Residencial futuro	60	50
Industrial futuro	70	60
Recreativo existente	73	63
Docente y cultural existente	60	50
Terciario	70	65

Hau da, egunez eta arratsaldean helburu horiek 65 dB (A)-koak dira. Eta gauetan 55 dB(A)-koak.

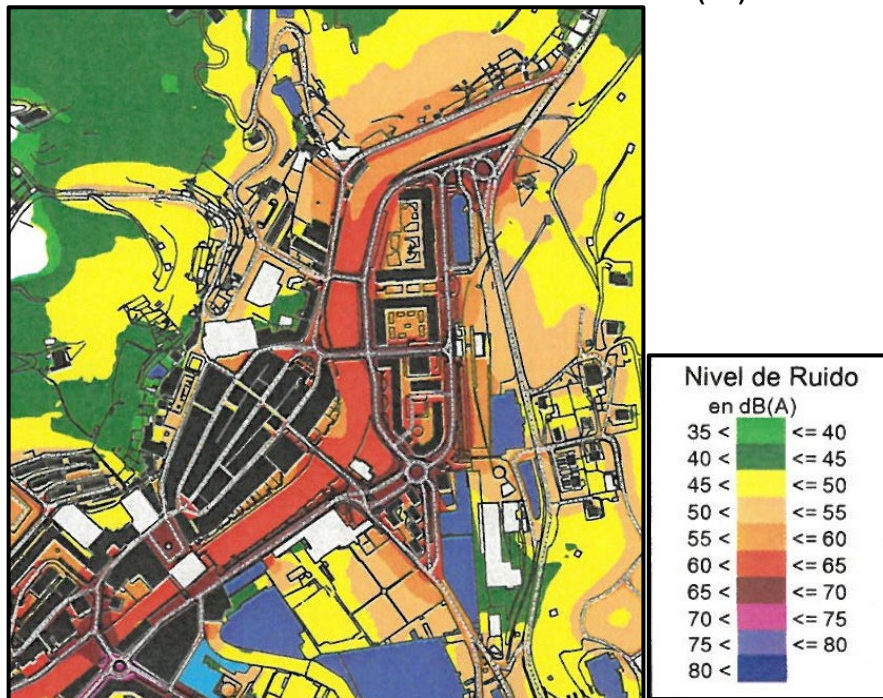
C.- Hiriko kaleetako trafikoa da zarata-iturri nagusia.



HAPB "1. ALDE ZAHARRA" EREMUA (AZPEITIA).
INGURUMEN-DOKUMENTU ESTRATEGIKOA. 2024ko apirila

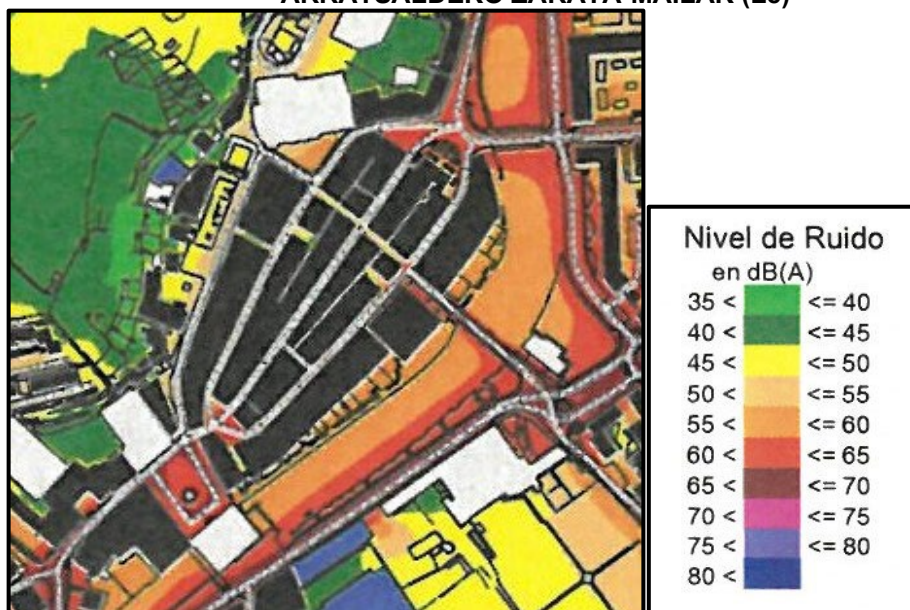
D.- Trafiko horren ondoriozko eragin akustikoak ondorengo grafikoetan jasotakoak dira.

EGUNEKO ZARATA-MAILAK (Ld)



Egunez, eremurako ezarritako kalitate akustikoko helburuak betetzen dira. Handienera, maximo onargarriak baino askoz txikiagoak dira. Perimetroko puntu jakin batzuetan bakarrik lortzen dira gehieneko maila horiek.

ARRATSALDEKO ZARATA-MAILAK (Le)



SINAccc5a31e-82dd-425a-8909-dd17cc70fbc1
Egiaztagiria: honen bidez jakinarazten da dokumentu hau Udaltzatza behin betiko izaeraz onartu zuela 2024/09/10ean egindako bilkuran.



HAPB “1. ALDE ZAHARRA” EREMUA (AZPEITIA).
INGURUMEN-DOKUMENTU ESTRATEGIKOA. 2024ko apirila

- * Eraginak kutsatuta egon daitezkeen lurzoruetan eta horien hirigintza-araubidean eta -xedean, Plan Berezia, alderdi horietan guztietan, indarrean dagoen hirigintza-plangintzan ezarritako aurreikuspenetara egokitzen den neurrian, inolako birdoitzerik aurreikusi gabe.



- B.- Adierazitakoaren arabera, horri buruzko salbuespen bakarrak II. epigrafean aipatutako gaiak arautzen dituzten indarreko hirigintza-aurreikuspenak birdoitzearekin lotutakoak dira.

Eta Plan Bereziak gai horietan duen eraginak justifikatzen du honako gai hauetan izan ditzaketen eraginak berariaz ebaluatzea:

- * Ingurune sozioekonomikoa.
- * Uholde-arriskua.
- * Kutsatuta egon daitezkeen lurzoruak.
- * Zarata eta/edo eragin akustikoak..
- * “1. Alde Zaharra” eremuko hirigintza-ondare kulturala edo katalogatua.

Eta hori, 2. paragrafoan adierazitako baldintzetan eta irismenarekin.

2.- Plan Bereziaren proposamenen ingurumen-arloko eraginak.

2.1.- Eraginak “1. Alde Zaharra” eremuaren eta udalerraren ingurune sozioekonomikoan.

Azaldutakoa kontuan hartuta, Plan Bereziko proposamenek honako gai hauetan izan dezakete eragina:

- A.- Eremuko eta udalerriko etxebizitza-kopuruaren gehikuntza, 40 bat etxebizitzatan zenbatetsi daitekeena. Gutxi gorabehera, 105 pertsona bizi direla kalkulatu da.

Esan behar da gehikuntza hori lagungarria izango dela udalerrian dagoen etxebizitza-eskaerari erantzuteko.

- B.- Etxebizitzen gehikuntza horrek ondorio positiboak izango ditu egungo hiri-ingurunearen erabileraren optimizazioan eta, horren barruan, “1. Alde Zaharra” eremuaren eta bertan dauden bizitegi-eraikinen optimizazioan, eraikin horietan eta/edo birgaitzearen eta/edo ordeztearen ondorioz sor daitezkeen eraikinetan ezartzea aurreikusten den neurrian.

Etxebizitza berri horiek ezartzeko ez da beharrezkoa indarrean dagoen plangintzan aurreikusita ez dauden eraikin berriak eraikitzea, horietako batzuk lehendik dauden beste batzuk ordeztearen ondoriozkoak izatearen kalterik gabe.

- C.- Bizitegi-eraikinetako fatxadetan hegalkinak gaitzeari, eraikin horietako estalkietan terrazak ezartzeari, lehendik dauden etxebizitzak zatitzea edo bereiztea baimentzeko aurretiazko baldintza gisa irisgarritasun-baldintzak betetzeari, ekainaren 28ko 80/2022 Dekretuan ezarritako etxebizitzaren bizigarritasun-baldintzak aplikatzeari eta abarri buruzko

HAPB "1. ALDE ZAHARRA" EREMUA (AZPEITIA).
INGURUMEN-DOKUMENTU ESTRATEGIKOA. 2024ko apirila

proposamenek ondorio positiboak izango dituzte bizitegi-eraikinen eta "1. Alde Zaharra" eremuko etxebizitzaren kalitatean.



2.2.- Uholde-arriskuaren arloko eraginak.

"1. Alde Zaharra" eremua VII. epigrafean (16.3 atala) aipatutako uholde-arriskuaren baldintzatzaileen mende dago.

Hori dela eta, baldintzatzaile horiek Plan Berezian planteatutako proposamenei ere eragiten diete.

URAK zehaztutako neurriak aplikatuko dira. Uraren Euskal Agentzia.

2.3.- Kutsatuta egon daitezkeen lurzoruen arloko eraginak.

"1. Alde Zaharra" eremuak VI. epigrafean (16.2 atala) aipatutako kutsatuta egon daitezkeen lurzoruak ditu.

Lurzoru horien eraginpeko partzela eta lursailtako jarduketak Lurzorua kutsatzea saihestu eta kutsatutakoa garbitzeari buruzko ekainaren 25eko 4/2015 Legean ezarritako neurrietara egokitu beharko dira.

2.4.- Hiriko kultura-ondarean edo ondare katalogatuan dituen eraginak.

Ondare Arkitektonikoaren eta Ondare Arkeologikoaren Katalogoen barruan dagoen "1. Alde Zaharra" eremuko eraikinen, elementuen eta zonen zerrenda VI. epigrafean jasotakoa da (13. atala).

Eraikin, elementu eta zona horietako jarduketek haien kultura-balioak errespetatu beharko dituzte, eta indarrean dauden legezko xedapenetan eta hirigintza-plangintzan ezarritako eraikin, elementu eta zonen babes-araubidera egokitu beharko dira.

VII.- ARLOKO ETA LURRALDEKO PLAN KONKURRENTEEN GAINEKO AURREIKUSTEKO MODUKO ERAGINAK.

*** Lurralde Antolamenduaren Gidalerroak (LAG. Betiko O.: 2019-VI-30).**

1.1.- LAGen aurreikuspenak.

Plan Berezia eta haren proposamenak bat datoz une honetan indarrean dauden LAGen lurralde-ereduarekin eta aurreikuspenekin (2019), haien helburua egungo hiri-ingurunea eta bertan egin daitezkeen hirigintza-garapenak kualitatiboki eta kuantitatiboki optimizatzea den heinean.

HAPB "1. ALDE ZAHARRA" EREMUA (AZPEITIA).
INGURUMEN-DOKUMENTU ESTRATEGIKOA. 2024ko apirila

Aurrekoari gehitu behar zaio Plan Bereziaren aurreikuspenek ez dutela zuzeneko edo zeharkako eraginik LAG horietan araututako Azpiegitura Berdeko elementuetan.

2.- Urola Kosta eremu funtzionaleko Lurralde Plan Partziala.

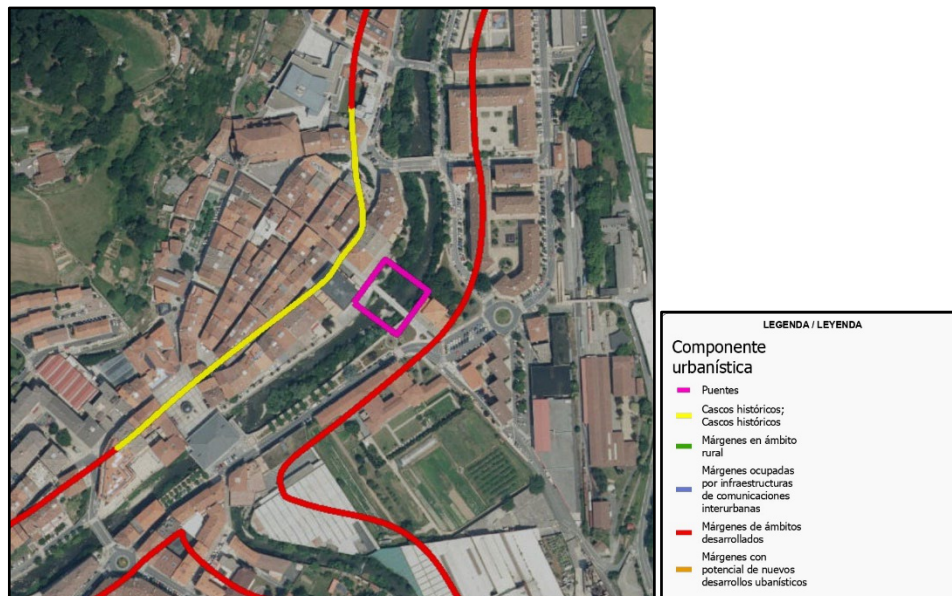
Behin betiko onartu zen otsailaren 21eko 32/2006 Dekretuaren bidez, eta gero aldatu zen 14/2009 (lehen aldaketa) eta 132/2018 (bigarren aldaketa) Dekretuen bidez. LPPk zehazten ditu eremu funtzional hori antolatzeko irizpideak eta proposamenak. Haien aurreikuspenen arabera, une honetan honako gai hauek nabarmendu behar dira:

- * "1. Alde Zaharra" eremua LPPk finkatutako hiriguneen parte da eta, horien barruan, bizitegi-guneen parte.
- * Plan Bereziaren proposamenak bat datoz LPPn planteatutako eremu horretako hiri-berroneratze eta -birkualifikazio helburuekin.

3.- EAEko ibaien eta erreken ertzak antolatzeko Lurraldearen Arloko Plana.

LAPak (Betiko O.: 1998-XII-22; 2013-XI-19an aldatua) ibilgu publikoak eta horien ertzak arautzeko eta zaintzeko irizpideak zehazten ditu. Horretarako, ibilgu guztietan oro har aplikatzeko aurreikuspenekin batera, ingurumen-, ur- eta hirigintza-izaerako esku hartzeko neurri espezifikoak zehazten ditu. Horien artean, une honetan honako neurri hauek nabarmendu behar dira:

- * Aztergai dugun ingurunean, Urola ibaia $200\text{ km}^2 < C \leq 400\text{ km}$ -ko ibilgua da.
- * Hirigintza-izaerako baldintzatzaileak hurrengo grafikoan jasotakoak dira.



HAPB "1. ALDE ZAHARRA" EREMUA (AZPEITIA).
INGURUMEN-DOKUMENTU ESTRATEGIKOA. 2024ko apirila

Testuinguru horretan, "1. Alde Zaharra" eremuaren zatirik handiena hirigune historikoen berezko hirigintza-baldintzatzaileen mende dago, eta gainerakoan, garatutako ibaiertzen mende.



Testuinguru horretan, Plan Berezia eta haren proposamenak bat datoz LAParen aurreikuspenekin.

4.- EAEko Hezeguneen Lurraldearen Arloko Plana.

LAPak (Betiko O.: 2004-VII-27) EAEko hezeguneak antolatzeko eta babesteko irizpideak zehazten ditu.

LAP horrek eta bere aurreikuspenek ez dute inolako eraginik Plan Bereziaren eremuan.

5.- Itsasertza Babesteko eta Antolatzeko Lurraldearen Arloko Plana.

LAPak (Betiko O.: 2007-III-13) itsasertza antolatzeko eta babesteko irizpideak zehazten ditu, arlo horretan indarrean dauden lege-xedapenetan horri buruz ezarritako aurreikuspenen arabera.

LAP horrek eta bere aurreikuspenek ez dute inolako eraginik Plan Bereziaren eremuan.

6.- Gipuzkoako Hiri Hondakinen azpiegituren Lurraldearen Arloko Plana.

LAPak (Betiko O.: 2009-VII-21; 2018-IV-10ean aldatua) azpiegitura horiek arautzeko aurreikuspenak zehazten ditu.

LAP horrek eta bere aurreikuspenek ez dute inolako eragin fisikorik Plan Bereziaren eremuan.

7.- Gipuzkoako Bizikleta Bideen Lurraldearen Arloko Plana.

LAPak (Betiko O.: 2013-VI-10; 2014-VI-30ean aldatua) Gipuzkoako bizikleta-bideen sarea arautzeko aurreikuspenak zehazten ditu.

LAP horrek eta bere aurreikuspenek ez dute inolako eraginik Plan Bereziaren eremuan.

8.- Nekazaritza eta Basozaintza Antolatzeko Lurraldearen Arloko Plana.

LAPak (Betiko O.: 2014-IX-16) landa-ingurunearen edo lurzoru urbanizaezinen lurralde-izaerako antolamendu-irizpideak zehazten ditu.

LAP horrek eta bere aurreikuspenek ez dute inolako eragin fisikorik Plan Bereziaren eremuan.

HAPB "1. ALDE ZAHARRA" EREMUA (AZPEITIA).
INGURUMEN-DOKUMENTU ESTRATEGIKOA. 2024ko apirila

C.- Testuinguru horretan, azaldutako arrazoiek aditzera ematen dute 2. alternatiba dela egokiena, Plan Berezi honen formulazioa justifikatzen duten helburu eta irizpide guztiekin ondoen bera egokitzen den heinean.



XI.- PLANA APLIKATZEAK INGURUMENEAN IZAN DEZAKEEN EDOZEIN ERAGIN NEGATIBO GARRANTZITSU PREBENITZEKO, MURRIZTEKO ETA, AHAL DEN HEINEAN, ZUZENTZEKO AURREIKUSITAKO NEURRIAK

1.- Plan Bereziaren proposamenen ondoriozko ingurumen-arloko eraginei lotutako neurriak.

Edukiaren eta irismenaren arabera, Plan Bereziak eta bere proposamenek ingurumen-inpaktu kaltegarriak dituzte edo izan ditzakete jarraian aipatuko diren gaietara lotuta. Horietan oinarritzen dira aipatuko diren prebentzio- eta zuzenketa-neurriak:

A.- "1. Alde Zaharra" eremuko Ingurune sozioekonomikoan eta, zehazkiago, eremu horretako etxebizitza berrien aurreikuspenetan eta bizitegi-erakinen eta horien etxebizitzaren kalitatearen hobekuntzan izandako eraginekin zerikusia dutenak:

- * Eremuan sustatzen diren eraikuntza-proiektuak Plan Bereziaren ezarritako aurreikuspenetara egokitzea, horien eraginpeko gai guztiei dagokienez.
- * Egokitze horren fiskalizazioa honako bi fase hauetan:
 - Alde batetik, eraikitzeko udal-lizentzia emateko unean, proiektua Plan Bereziaren aurreikuspenetara egokitzean zentratuta.
 - Bestetik, lehen erabilerako udal-lizentzia emateko unean, egikaritutako obrak Plan Bereziaren aurreikuspenetara egokitzean zentratuta.

B.- Uholde-arriskuaren arloko eraginekin lotutakoak:

- * Eraikuntza-proiektuak uholde-arriskuaren arloan indarrean dauden xedapenetan eta planetan ezarritako aurreikuspenetara egokitzea.
- * Eraikuntza-proiektuak URAk ezarritako aurreikuspenetara egokitzea, hala badagokio. Uraren Euskal Agentzia.
- * Egokitze horren fiskalizazioa honako bi fase hauetan:
 - Alde batetik, eraikitzeko udal-lizentzia emateko unean, proiektua aipatutako aurreikuspenetara egokitzean zentratuta.
 - Bestetik, lehen erabilerako udal-lizentzia emateko unean, egikaritutako obrak aurreikuspen horietara egokitzean zentratuta.

HAPB "1. ALDE ZAHARRA" EREMUA (AZPEITIA).
INGURUMEN-DOKUMENTU ESTRATEGIKOA. 2024ko apirila

C.- Kutsatuta egon daitezkeen lurzoruen arloko eraginekin lotutakoak.

Kutsatuta egon daitezkeen lurzorua izan ditzaketen partzeletan planteatutako jarduketak Lurzorua kutsatzea saihestu eta kutsatutakoa garbitzeari buruzko ekainaren 25eko 4/2015 Legean ezarritako neurrietara egokitzea.

D.- "1. Alde Zaharra" eremuko kultura-ondare eraikian eta arkeologikoan izandako eraginekin lotutakoak:

- * Eraikuntza-proiektuetan zehaztea kasu bakoitzean dauden kultura-balioak babesteko egokitzat jotzen diren neurriak.
- * Hala badagokio eta, indarrean dauden lege-xedapenetan ezarritakoaren arabera, nahitaezkoak diren arloan eskumena duten administrazioen txostenak eskatzea.
- * Prozesuaren fiskalizazioa eta kasu bakoitzean eragindako kultura-balioen kontserbazio-maila, honako bi fase hauetan:
 - Alde batetik, eraikitzeke udal-lizentzia emateko unean, kultura-balioak babesteko proiektuan jasotako neurrietan zentratuta.
 - Bestetik, lehen erabilerako udal-lizentzia emateko unean, aurreikusitako obrak egikaritu ondoren, balio horiek babestean zentratuta.

2.- Neurri osagarriak eta/edo generikoak.

Gainera, eta gehienaz ere, aurreko neurriak plangintza xehatua eta/edo indarrean dagoen plangintza garatzeko etorkizunean sustatu beharreko proiektuetan kontuan hartu eta/edo garatu beharreko oinarritzko neurriekin eta/edo neurri generikoekin osatzen dira:

A.- Landaredia

- * Intereseko eta/edo babestutako landaredian eraginak saihestea, bereziki Batasunaren intereseko habitatetan (batez ere lehentasunekoetan), horretarako egokitzat jotzen diren prebentzio-neurriak lehenetsiz.
- * Konpentsazio-neurri egokiak zehaztea, beharrezkoa eta justifikatua bada intereseko landaredi-masen gaineko eragina.
- * Landarediari eragiten dioten jarduketek eraginpeko eremuak lehengoratzeko landareztatze-neurri egokiak zehaztea.
- * Hiri-inguruneetan espezie autoktonoak edo apaingarriak (ez-inbaditzaileak) erabiltzea.
- * Landare-espezie inbaditzaileak ez ugaltzeko neurri egokiak zehaztea.
- * Jarduketak egikaritu aurretik, espezialistak landare-espezie exotiko inbaditzaileak dagoen edo ez ebaluatu edo aztertuko du. Detektatuz gero, prozedura bat idatziko da ezabatzeke eta maneiatzeko.



HAPB "1. ALDE ZAHARRA" EREMUA (AZPEITIA).
INGURUMEN-DOKUMENTU ESTRATEGIKOA. 2024ko apirila

B.- Ibai-ibilguak

- * Proposamenak arlo horretan indarrean dagoen legerian eta EAeko Ibaian eta Erreken Ertzak Antolatzekeo Lurraldearen Arloko Planean ezarritako aurreikuspenetara egokitzea, baita arlo horretan eskumena duen administrazioak zehazten dituenetara ere.
- * Ibai-ibilguetan eraginak ezabatu edo minimizatzen dituzten esku hartzeko alternatibak lehenestea. Ibai-ibilgu horien lokailu-izaerari eusteko neurriak hartuko dira.
- * Ibai-ibiltzei eragin diezaieketen obrak egikaritzean, solidoak arrastatzea eta ibai-sarera iristea saihestu edo minimizatzeko hartu beharreko neurriak zehaztea (metakinak atxikitzekeo hesiak, dekantagailuak jartzea, iragazkiak edo antzeko egiturak, eraldatutako gainazalen berehalako ereite hidraulikoa, etab.).
- * Obrak egikaritzean ura, olioak, erregaiak, hormigoia eta abar ez kutsatzeko behar diren neurriak zehaztea.

C. Akuiferoen kutsadurarekiko kalteberatasuna

- * Akuiferoek kutsadurarekiko kalteberatasun handia edo oso handia duten eremuetan esku hartzen duten plan eta proiektuetan lurzorua ez kutsatzeko neurri egokiak zehaztea.
- * Garbiguneak eta makinei olioak aldatzeko edo erregaiak botatzeko eremuak zehaztea eta definitzea, ustekabeko isuririk gertatuz gero, jarduketa-protokoloak iragazgaitzeko neurri egokiekin osatuta.
- * Garbigune eta zona horietan, egin daitezkeen eraikuntza-lanetan erabilitako materialekin lotutako neurriak zorroztea, material horiek kaltegarriak ez direla bermatzeko.

D.- Paisaia

- * Paisaian eragin esanguratsuak dituzten edo izan ditzaketen plan eta proiektuetan paisaia babesteko neurri egokiak zehaztea (landaredi-masak zaintzea, kultura-ondareko elementuei balioa ematea, etab.).
- * Planek eta proiektuek eragin ditzaketen paisaia-inpaktuei erantzuteko neurri zuzentzaileak zehaztea; bereziki, eraginpeko eremua edo ingurunea landareztatzearekin lotutakoak.
- * Proiektuetan neurri egokiak zehaztea, proposamenek eraikuntza- eta estetika-estandar on bati erantzun diezaioten, hiri-paisaia okertu beharrean hura hobetzen laguntzeko.

E.- Hondakinak

- * *Eraikuntza- eta eraispent-hondakinen ekoizpena eta kudeaketa arautzen dituen ekainaren 26ko 112/2012 Dekretuaren arabera, sor daitezkeen hondakinak proiektuetan karakterizatzea gero modu egokian kudeatu ahal izateko.*



- * Proiektuetan, sortutako beste hondakin batzuk, bereziki makinak, behar bezala kudeatzen direla bermatzeko neurri egokiak zehaztea, baldin eta makinak etengabe erabili behar badira.
- * Proiektu bakoitza hondakinaren kudeaketari buruzko nahitaezko azterlanarekin osatzea.



F.- Obrak egikaritzean sortutako eragozpenak

- * Obrak eta jarduketak egikaritzen diren bitartean, neurri egokiak zehaztea, honako gai hauekin lotutako eragozpenak ezabatzeko edo murrizteko: behin-behineko desbideratzeak (seinaleak, zoruaren behar adinako kalitatea behin-behineko bidean...); zarata eta bibrazioak (legez ezarritako eskakizunak betetzen dituen makinak erabiltzea eta makinak behar bezala mantentzea); hautsa (aldizkako ureztatzeak, zamalanetan kontuz ibiltzea); lokatza (kamioien eta makinaren gurpilak garbitzea); pilaketan, makina-parkearen edo instalazio osagarrien kokapena; eta abar.
- * Jarduketak indarrean dauden lege-xedapenetan ezarritako aurreikuspenetara egokitzea. (212/2002 Errege Dekretua, otsailaren 22koa, aire zabalean erabiltzen diren zenbait makinak ingurunean sortzen dituzten zaratak arautzen dituena., etab.).
- * Lan-ordutegi egokiak zehaztea, 8:00etatik 20:00etara, behar bezala justifikatutako kasuetan izan ezik, eta gaueko lana saihestea jendea bizi den zonetatik gertu.

G.- Zarata

- * Jarduketak indarreko lege-xedapenetan ezarritako aurreikuspenetara egokitzea, bai obra-fasean (212/2002 Errege Dekretua, otsailaren 22koa, aire zabalean erabiltzen diren zenbait makinak ingurunean sortzen dituzten zaratak arautzen dituena., etab.) eta bai ustiapen-fasean (Eraikuntzaren Kode Teknikoa; 213/2012 Dekretua, EAEko hots-kutsadurari buruzkoa).
- * Jarduketa horiek Donostiako zarata eta bibrazioengatiko kutsadura akustikoaren aurkako udal-jarduera arautzen duen Ordenantzara egokitzea (Betiko O.: 2022-III-24).

H.- Kultura-ondarea

- * Kultura-ondareari eragiten dioten jarduketak eta proposamenak arlo horretan indarrean dauden legezko xedapenetan eta hirigintza-planetan ezarritako babes-araubidera egokitzea: 6/2019 Legea, maiatzaren 9koa, Euskal Kultura Ondarearena; Eraikitako Hirigintza Ondarea Babesteko Plan Berezia (Betiko O.: 2021-III-25).
- * Obrak egiten diren bitartean kultura-ondarekoak izan daitezkeen hondakinaren aztarnaren bat sortzen bada, berehala jakinaraziko zaio Donostiako Udalari edo Gipuzkoako Foru Aldundiari, Euskal Kultura Ondareari buruzko 6/2019 Legean (74. artikulua) adierazitakoarekin bat etorritik.

HAPB "1. ALDE ZAHARRA" EREMUA (AZPEITIA).
INGURUMEN-DOKUMENTU ESTRATEGIKOA. 2024ko apirila



I.- Kutsatuta egon daitezkeen lurzoruak

- * Kutsatuta egon daitezkeen lurzoruei eragiten dieten jarduketek bat etorri behar dute Lurzorua kutsatzea saihestu eta kutsatutakoa garbitzeko ekainaren 25eko 4/2015 Legean ezarritakoarekin, eta behar diren azterlanak, proiektuak eta jarduketak egin behar dira.
- * Lur-mugimenduek irauten duten bitartean kutsatuta egon daitezkeen lurzoruak daudela susmatzen bada, Euskal Herriko Lurzorua ez kutsatzeko eta kutsatutakoa garbitzeko ekainaren 25eko 4/2015 Legean aurreikusitako jarraibideei jarraituko zaie.

X.- PLANAREN INGURUMEN-JARRAIPENERAKO AURREIKUSITAKO NEURRIEN DESKRIBAPENA.

1.- IX. epigrafean azaldutakoa kontuan hartuta, hiru fase hauetan planteatutako neurriak betetzeko prozesuaren fiskalizazioa eta jarraipena egitea planteatzen da:

A.- 1. fasea:

- * Bat dator Udalari eraikuntza-proiektua aurkezteko eta erakunde horrek eraikitzeke udal-lizentzia emateko unearekin.
- * Proiektu hori X. epigrafean ezarritako neurrietara egokitzen den ikuskatzea du helburu.

B.- 2. fasea:

- * Bat dator planteatutako obrak egikaritzeko unearekin.
- * Egikaritzen ari diren obrak X. epigrafean ezarritako neurriekin bat datozela ikuskatzea du helburu.

C.- 3. fasea:

- * Bat dator planteatutako obrak amaitzeko eta Udalak lehen erabilerarako lizentzia emateko unearekin.
- * Egikaritutako obrak X. epigrafean ezarritako neurriekin bat datozela ikuskatzea du helburu.

2.- Aurreko neurriak aplikatzeko eta egikaritzeko erantzukizunak hirigintzako eta ingurumeneko udal-zerbitzuei dagozkie.

XI.- INPAKTU AKUSTIKOAREN AZTERKETA. BEHARREZKOAZ EZ DELA JUSTIFIKATZEA.

EAEko kutsadura akustikoari buruzko urriaren 16ko 213/2012 Dekretuko 37. artikuluan xedatuta dago *etorkizunean hirigintza-garapena aurreikusten zaien eremu akustikoen, hirigintza-kalifikazioa aldatzekoak barne, Inpaktu Akustikoaren Azterketa bat izan beharko dutela hirigintza- eta ingurumen-izapideak egiteko. Eta azterketa horretan, eremuko inpaktu akustiko orokorra aurreikusteko aukera emango duten zarata-mapak eta ebaluazio akustikoak egin beharko direla [...].*

HAPB "1. ALDE ZAHARRA" EREMUA (AZPEITIA).
INGURUMEN-DOKUMENTU ESTRATEGIKOA. 2024ko apirila

Halaber, Dekretu bereko "3.d" artikuluan adierazitakoaren arabera, etorkizuneko hirigintza-garapentzat jo behar da *Lurzoruari eta Hirigintzari buruzko ekainaren 30eko 2/2006 Legeko 207. artikuluko b) atalean aurreikusitako lizentzia beharko duen obra edo eraikin bat egikaritzea aurreikusten den hirigintzako edozein jarduketa.*

Eta 2/2006 Legeko 207.b artikuluko horretan aurreikusten da hirigintza-lizentzia behar dutela *mota guztietako oin berriko eraikuntza, eraikin eta ezarpeneko obrek.*

Orain aztertzen ari garen kasuan, Plan Bereziak ez du aurreikusten inolako hirigintza-garapenik etorkizunean.

Hori dela eta, ez da beharrezkoa eragin akustikoari buruzko azterlan bat egitea.

XII.- IDAZLARIAK

Honako hau da dokumentu honen idazlarien zerrenda:

- * Santiago Peñalba Garmendia. Arkitektoa. NAN 15.919.408-G
- * Mikel Iriondo Iturrioz. Abokatua. LHIEE – IVAPeko ikastaroetako irakaslea plan eta programen ingurumen-inpaktuaren arloan. NAN 15.921.098- S.
- * Carmen Segurola. Geografoa Ingurumen eta Lurralde Azterketen Masterra. NAN 15.955.297- J.

Dokumentu honekin batera doan 1. Eranskinean, hiru profesional horien NANaren kopia jaso dira.

XIII.- PLANOAK.

Dokumentu honetako (2. eranskina) planoen zerrenda honako hau da:

- 1.- "1. Alde Zaharra" eremuaren mugapena (topografikoa)
- 2.- Uholde-arriskua (GeoEuskadi).
- 3.- Kutsatuta egon daitezkeen lurzoruak (GeoEuskadi).
- 4.- Indarrean dagoen zonakatzexehatu iragankorra (2013ko HAPO).
- 5.- Proposatutako zonakatzexehatua (iragankorra).

Donostian, 2024ko apirilaren.

Sin.: Santiago Peñalba
Arkitektoa

Mikel Iriondo
Abokatua

Carmen Segurola Lázaro
Geografoa



Sinaduren laburpena / Resumen de firmas

Titulua / Título:

Ingurumen dokumentu estrategikoa Alde Zaharra

CSV/EKS:

SINAccc5a31e-82dd-425a-8909-dd17cc70fbc1